

УТВЕРЖДАЮ

Генеральный директор
ООО «НТЦ СОТСБИ»



 В. Ю. Гойхман

 2018 г.

СИСТЕМЫ ИЗМЕРЕНИЙ ДЛИТЕЛЬНОСТИ СОЕДИНЕНИЙ
IMS_R10_Mavenir

Методика поверки
5295-001-77306181-2018МП

СОГЛАСОВАНО

По доверенности
от Mavenir Systems UK Limited
Генеральный директор
ООО «Мавенир Раша»



 Е. В. Лугина

М.П.
 2018 г.

СОДЕРЖАНИЕ

1 ОПЕРАЦИИ ПОВЕРКИ	4
2 СРЕДСТВА ПОВЕРКИ	4
3 ТРЕБОВАНИЯ К КВАЛИФИКАЦИИ ПОВЕРИТЕЛЕЙ	4
4 ТРЕБОВАНИЯ БЕЗОПАСНОСТИ	5
5 УСЛОВИЯ ПОВЕРКИ	5
6 ПОДГОТОВКА ПРОВЕДЕНИЮ ПОВЕРКИ	5
7 ПРОВЕДЕНИЕ ПОВЕРКИ	6
7.1 ОПРОБОВАНИЕ.....	6
7.2 ОПРЕДЕЛЕНИЕ МЕТРОЛОГИЧЕСКИХ ХАРАКТЕРИСТИК (МХ).....	9
8 ОБРАБОТКА РЕЗУЛЬТАТОВ ИЗМЕРЕНИЙ	10
9 ОФОРМЛЕНИЕ РЕЗУЛЬТАТОВ ПОВЕРКИ	10
ПРИЛОЖЕНИЕ А	11
<i>Характеристики прибора Сигма</i>	11
<i>Математический аппарат обработки результатов испытаний</i>	11
ПРИЛОЖЕНИЕ Б	16
<i>Таблицы результатов поверки</i>	16
ПРИЛОЖЕНИЕ В	17
<i>Описание формата файла тарифной информации</i>	17

Настоящая методика поверки (МП) устанавливает методы и средства первичной, и периодической поверок системы измерений длительности соединений IMS_R10_Mavenir, версия ПО 10., далее СИДС.

СИДС является виртуальной (функциональной) системой измерений длительности телефонных соединений оборудования с измерительными функциями, входящего в состав подсистемы передачи мультимедийных сообщений IMS, версии ПО 10., применяемого на сетях связи на базе протокола IP в качестве устройства контроля, авторизации, управления, тарификации и маршрутизации мультимедийных сессий, производства Mavenir Systems UK Limited, Великобритания.

Методика разработана в соответствии с рекомендацией РМГ 51-2002 ГСИ Документы на методики поверки средств измерений. Основные положения.

Объектом метрологического контроля при поверке является система измерений длительности соединений, входящая в состав вышеназванного оборудования.

Цель поверки - определение действительных значений метрологических характеристик (МХ) СИДС и предоставление документа о возможности ее эксплуатации.

Поверку СИДС осуществляют один раз в два года метрологические службы, которые аккредитованы в системе Росаккредитации на данные виды работ.

Требования настоящей методики поверки обязательны для метрологических служб юридических лиц независимо от форм собственности.

1 Операции поверки

При проведении поверки должны производиться операции, указанные в таблице 1.

Таблица 1

Наименование операции	Номер пункта документа по поверке	Проведение операции при	
		первичной поверке	периодической поверке
1 Опробование	7.1	+	+
2 Определение метрологических характеристик: - абсолютная погрешность измерения длительности телефонного соединения; - вероятность неправильного представления исходных данных для тарификации.	7.2	+	+

2 Средства поверки

2.1 При проведении поверки должны применяться средства измерений, указанные в таблице 2.

Таблица 2

Наименование СИ	Предел измерений, с	Основная погрешность, с	Примечание
1 Формирователь – измеритель соединений универсальный СИГМА, СВТН.466961.001ТУ	1 – 3600	±0,25	
Примечания 1 Допускается применение аналогичных средств поверки, обеспечивающих определение метрологических характеристик поверяемых СИ с требуемой точностью. 2 В приложении А приведены характеристики прибора Сигма и математический аппарат, положенный в основу обработки результатов поверки (испытаний). 3 В приложении Б приведены таблицы результатов поверки.			

3 Требования к квалификации поверителей

3.1 К проведению поверки допускаются лица

- аттестованные в качестве поверителей систем измерений длительности соединений;
- изучившие эксплуатационную документацию СИДС и рабочих эталонов;
- имеющие знания в области IP – технологий;
- имеющие квалификационную группу по технике безопасности не ниже III.

4 Требования безопасности

- 4.1 Корпус прибора Сигма должен быть заземлен.
- 4.2 Рабочее место должно иметь соответствующее освещение.
- 4.3 При проведении поверки запрещается:
- проводить работы по монтажу и демонтажу применяемого в поверке оборудования;
 - производить работы по подключению соединительных кабелей при включенном питании прибора Сигма.

5 Условия поверки

- 5.1 При проведении поверки должны соблюдаться следующие условия:
- температура окружающей среды, °С 25 ± 10 ;
 - относительная влажность воздуха, % 30 – 80;
 - атмосферное давление, кПа (мм рт. ст.) 84,0 – 105,7 (630 – 800);
 - электропитание СИ и оборудования производится от сети переменного тока напряжением (220 ± 22) В, частотой (50 ± 1) Гц.

6 Подготовка проведению поверки

- 6.1 Перед проведением поверки необходимо провести следующие подготовительные работы:
- проверить (экран монитора РС) версию программного обеспечения оборудования;
 - проверить срок действия свидетельства о поверке прибора Сигма;
 - разместить на рабочем столе прибор Сигма;
 - подвести к рабочему месту однофазное переменное напряжение 220 В;
 - собрать схему измерений в соответствии с рисунком 1 и руководством по эксплуатации на прибор Сигма;
 - откорректировать текущее время прибора Сигма по времени поверяемого оборудования.

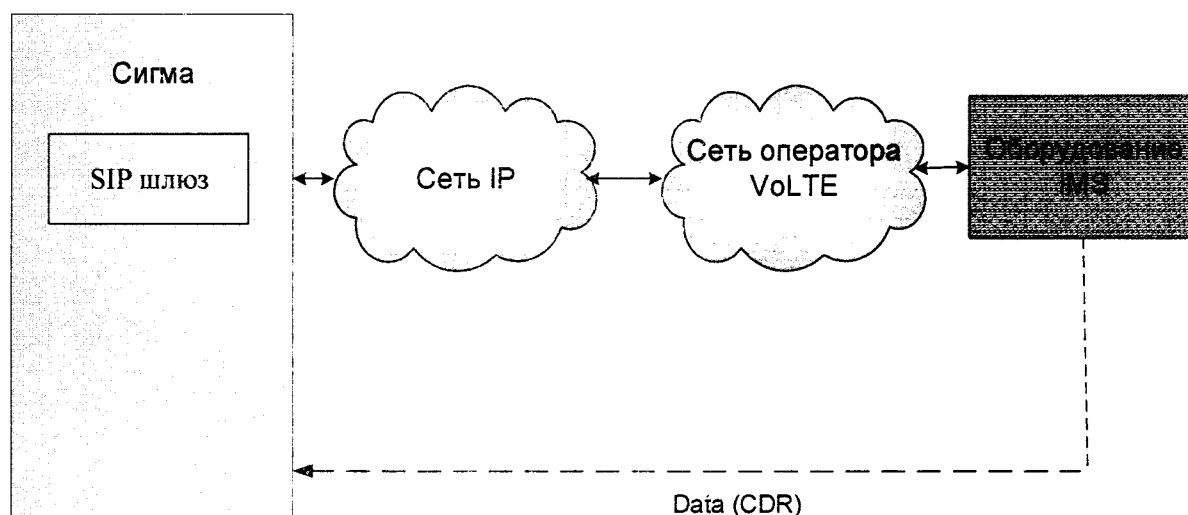


Рисунок 1- Схема поверки

7 Проведение поверки

7.1 Опробование

7.1.1 Опробование производят по схеме в соответствии с рисунком 1:

- включить питание прибора Сигма, после автоматической инсталляции операционной системы Linux, на рабочем столе появляются пиктограммы: **Sigma-IP**, **Sigma-Taxofon**, **Sigma-ATC** (рисунок 2), ассоциированные с программным обеспечением **sigma.exe**;

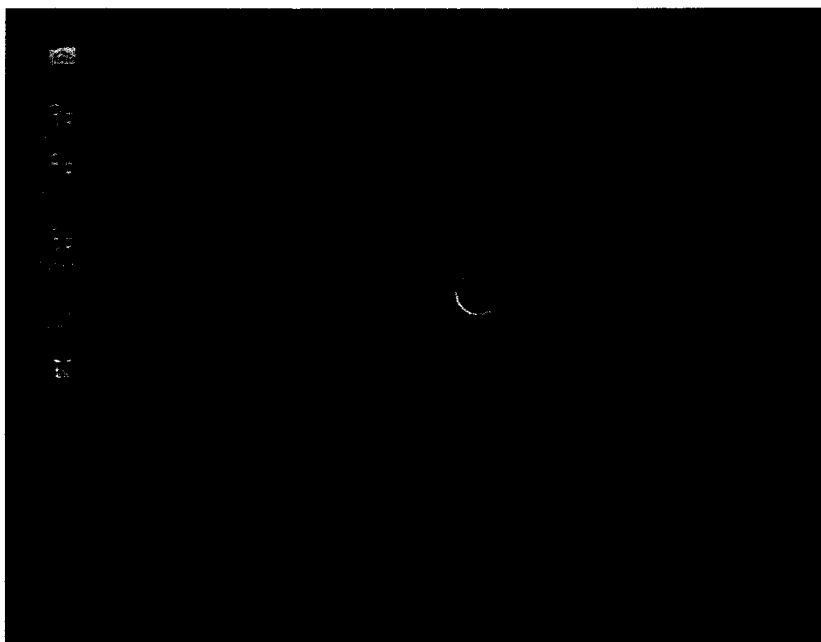


Рисунок 2

- щелкнуть по пиктограмме **Sigma-ATC**, открывается основное окно подпрограммы СИГМА-АТС, рисунок 3,

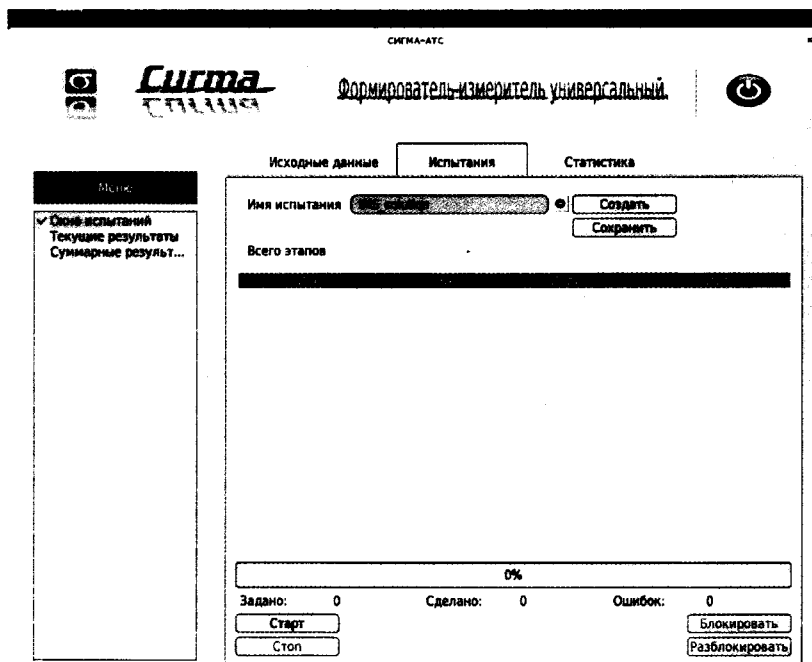


Рисунок 3

- выбрать имя испытаний или создать новую настройку испытаний, щелкнув по кнопке создать, откроется окно, рисунок 4, в котором можно выбрать ранее созданную настройку или ввести имя в бокс **File name**, например, имя СИДС и сохранить, нажав на кнопку **Save**.

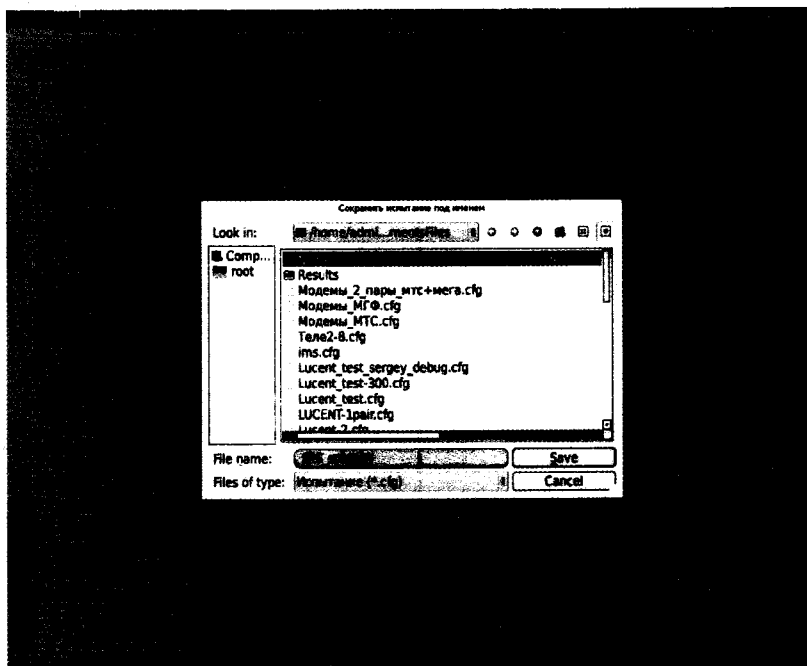


Рисунок 4

- откроется окно испытаний с сохраненным именем (рисунок 3),
- щелкнуть по вкладке **Исходные данные** и выбрать опцию **Комплекты\SIP** (рисунок 5) и в соответствующих боксах ввести собственные и вызываемые телефонные номера, полученные от оператора.

В качестве вызываемых абонентов используются мобильные номера с поддержкой VoLTE, с которых осуществляется безусловная переадресация на парный порт прибора Сигма;

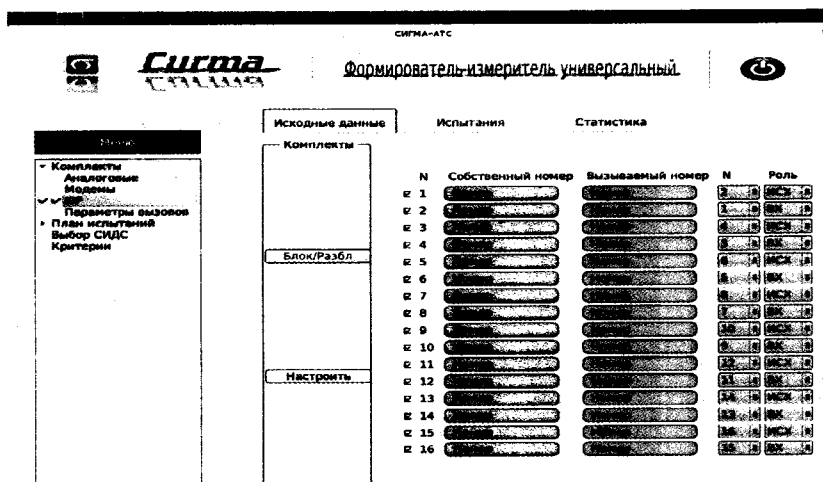


Рисунок 5

- щелкнуть вкладку **Настроить** и для каждого комплекта ввести **Имя пользователя** (Логин), **Пароль** и **IP Адрес сервера** (рисунок 6);

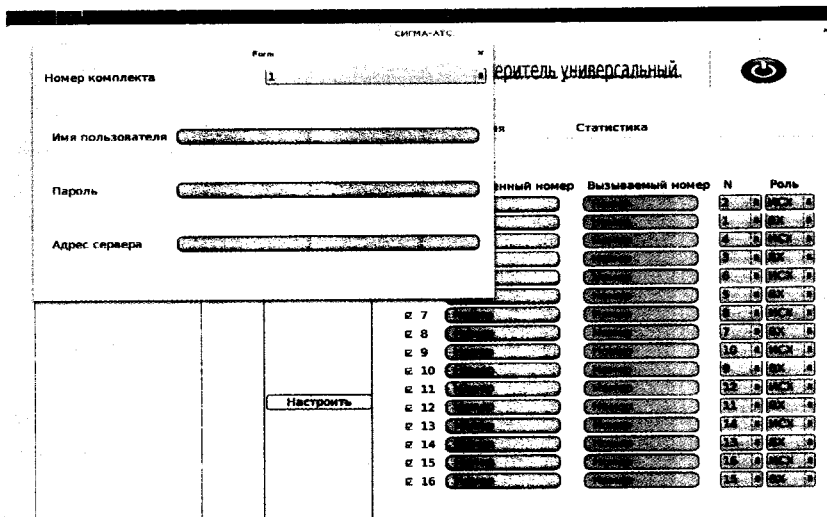


Рисунок 6

- щелкнуть вкладку **План испытаний** (рисунок 7) и в диалоговое окно **Выбор этапа 1** ввести длительность телефонного соединения и количество соединений на этапе. Для опробования создается один этап, а для поверки - 3 этапа в соответствии с таблицей 2.

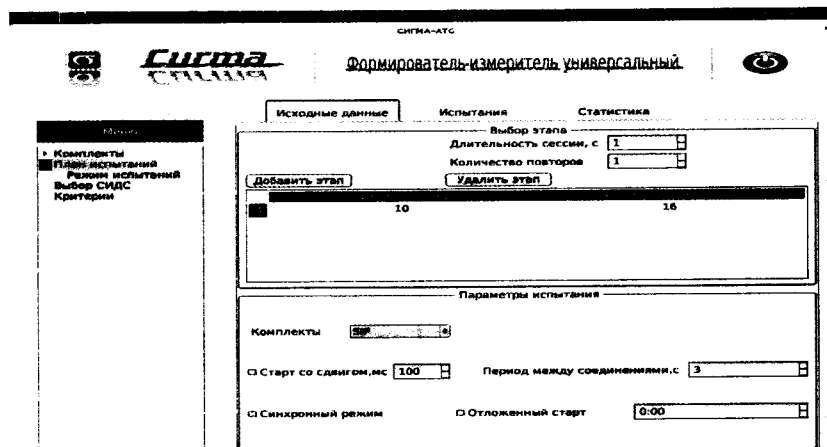


Рисунок 7 - Исходные данные/ План испытаний (опробование)

Таблица 2

Длительность телефонных соединений, с	Количество телефонных соединений		
	Опробование	Первичная поверка	Периодическая поверка
10	16		
3600*		8	-
600		16	16
1		300	300

* При невозможности установления длительности соединения, равной 3600 с, установить максимально возможную длительность, указанную оператором связи

При необходимости можно сделать дополнительные настройки: **Старт со сдвигом** и изменить время между сессиями.

Перейти на вкладку **Испытания** и нажать клавишу **Сохранить**.

Для старта опробования необходимо нажать на кнопку **Старт**, прибор Сигма автоматически выполнит программу опробования.

После выполнения программы необходимо запросить у оператора учетный файл и скопировать его в прибор Сигма в папку Sigma-ATC с именем испытания (IMS_R10_Mavenir).
Перейти в меню Статистика/Конвертация и выбрать или создать конвертор, рисунок 8, для автоматического расчета результатов опробования и способ расчета, рисунок 9.

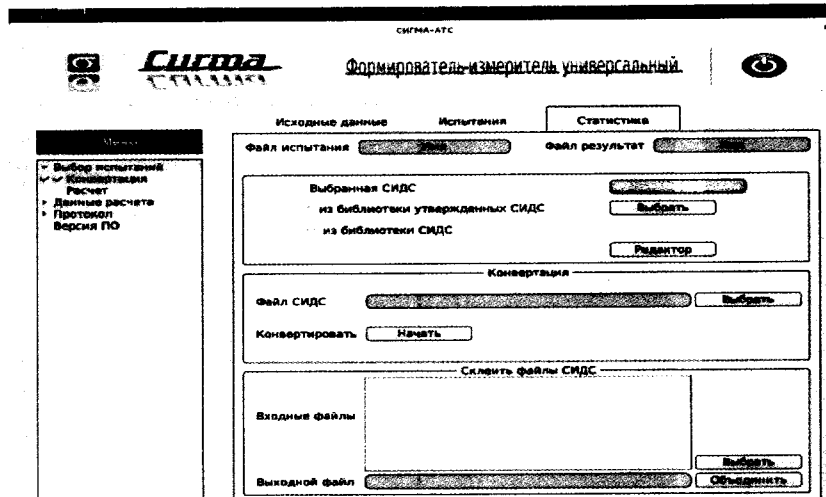


Рисунок 8

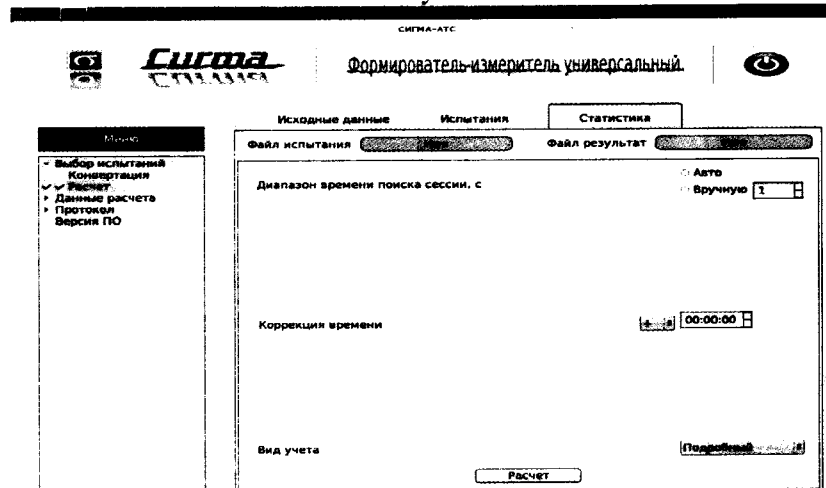


Рисунок 9

- Оценить результаты опробования (успешно, неуспешно):
- при **успешном** результате опробования (погрешность СИДС для каждой сессии не превышает ± 1 с, конвертация учетного файла успешна) поверка продолжается;
 - при **неуспешном** результате (погрешность СИДС хотя бы одной сессии превышает ± 1 с, или конвертация учетного файла не успешна), поверка прекращается до устранения неисправности.

7.2 Определение метрологических характеристик (МХ)

7.2.1 Определение МХ проводят на репрезентативных выборках комплексным (сквозным) методом, суть которого заключается в многократной подаче на вход испытываемого оборудования сигнала эталонной длительности телефонного соединения, а по средствам отображения информации (дисплей или учетные файлы) определяют длительности каждого соединения, измеренные СИДС, с дальнейшей обработкой и оценкой метрологических характеристик (МХ).

7.2.1.2 Для определения МХ создается 3 этапа, рисунок 10, в соответствии с таблицей 2, аналогично пункту 7.1.

СИГМА-АТС

Сигма
СПИДС

Формирователь-измеритель универсальный

Исходные данные Испытания Статистика

Выбор этапа

Длительность сессии, с 1

Количество повторов 1

Добавить этап Удалить этап

Длительность	Количество повторов
3600	8
600	16

Параметры испытания

Комплекты SIP

Старт со сдвигом, мс 100 Период между соединениями, с 3

Синхронный режим Отложенный старт 0:00

Рисунок 10 - Исходные данные/ План испытаний (определение МХ)

Процедуру испытаний прибор Сигма выполняет автоматически - формирует необходимое количество телефонных соединений различной длительности одновременно по восьми абонентским каналам.

8 Обработка результатов измерений

8.1 Обработка результатов измерений по п. 7.1 и определение МХ по п. 7.2 производится полностью автоматически в приборе Сигма по соответствующей программе.

8.2 Результаты поверки СИДС считаются положительными, если для всех соединений погрешность измерения длительности не превышает предельное значение и отсутствуют потери вызовов из-за неправильного определения номера автоабонента или автоответчика.

8.3 Результаты поверки СИДС считаются отрицательными, если хотя бы для одного соединения погрешность измерения длительности превышает предельное значение и имеется потеря вызовов из-за неправильного определения номера автоабонента или автоответчика.

8.4 При отрицательных результатах поверки СИДС после устранения причин проводится повторная поверка.

9 Оформление результатов поверки

9.1 Если СИДС по результатам поверки признана пригодной к применению, то на нее выдается «Свидетельство о поверке», установленной формы.

9.2 Если СИДС по результатам поверки признана непригодной к применению, то «Свидетельство о поверке» аннулируется, выписывается «Извещение о непригодности к применению» установленной формы и ее эксплуатация запрещается.

9.3 Формы «Свидетельство о поверке» и «Извещение о непригодности к применению» оформляются в соответствии с документом «Порядок проведения поверки средств измерений, требования к знаку поверки и содержанию свидетельства о поверке», утвержденном приказом Минпромторга России от 02 июля 2015 г. №1815.

9.4 В обоих случаях составляется протокол поверки в произвольной форме и в качестве приложений прикладываются распечатки таблиц результатов поверки.

Формы таблиц приведены в приложении Б.

ПРИЛОЖЕНИЕ А

(справочное)

Характеристики прибора Сигма

Математический аппарат обработки результатов испытаний

А.1 Формирователь – измеритель соединений универсальный СИГМА.

Общие сведения.

Формирователь – измеритель соединений универсальный СИГМА предназначен для измерений на сетях связи длительности соединения (сеанса связи) и количества (объема) переданной и (или) принятой информации.

Формирователь – измеритель соединений универсальный СИГМА, далее прибор, представляет собой программно-аппаратную систему, состоящую из блока формирователя-измерителя со встроенным управляющим компьютером и пакета специального программного обеспечения СИГМА, версия 2.0, функционирующего в среде Linux.

Прибор может подключаться к поверяемым объектам по аналоговым абонентским линиям или с использованием технологий: Ethernet, GSM, UMTS, LTE.

В процессе работы прибор обеспечивает выполнение функций:

- переноса единиц объемов цифровой информации от государственного первичного эталона;
- формирования временных интервалов;
- измерения временных интервалов;
- измерения объемов информации;
- статистическая обработка многократных измерений объемов информации и временных интервалов.

Конструктивно оборудование выполнено в виде приборного контейнера, содержащего рабочие ТЭЗы.

Основные МХ:

- пределы допускаемой абсолютной погрешности формирования длительности IP соединений в диапазоне от 1 до 3600 с, с $\pm 0,25$;
- пределы допускаемой абсолютной погрешности измерения длительности IP соединений в диапазоне от 1 до 3600 с, с $\pm 0,25$;
- погрешность переноса эталонных единиц количества (объемов) информации в диапазоне от 1 байта до 1 Гбайт, байт 0;
- погрешность измерения количества (объемов) информации, принимаемой в IP соединении, в диапазоне от 1 байта до 1 Гбайт, байт ± 1 ;
- пределы допускаемой абсолютной погрешности формирования длительности телефонных соединений по аналоговым линиям в диапазоне от 1 до 3600 с, с $\pm 0,25$;
- пределы допускаемой абсолютной погрешности измерения длительности телефонных соединений по аналоговым линиям в диапазоне от 1 до 3600 с, с $\pm 0,25$;
- пределы допускаемой абсолютной погрешности измерения длительности телефонных соединений в режиме таксофона в диапазоне от 1 до 600 с, с $\pm 0,25$.

А.2 Математический аппарат обработки результатов испытаний

А.2.1 Модель испытаний

Объектом испытаний являются СИ, которые измеряют объем проходящей через них информации, либо длительность осуществляемых соединений или сеансов связи соответственно.

Схема испытания состоит из последовательно осуществляемых опытов, в каждом из которых испытуемое устройство проводит измерение заведомо известного (эталонного) значения длительности или объема информации.

Результатом каждого опыта, то есть наблюдаемым событием, будет погрешность измерения, то есть разность между измеренным и подаваемым на вход эталонным значениями.

Результат считается успешным, если погрешность измерения меньше или равна заданному предельно допустимому значению и неуспешным - в противном случае.

Неуспешным, также, считается измерение, незафиксированное испытуемым устройством.

Обозначим вероятность успешного результата каждого измерения – p , тогда вероятность неуспешного результата $q = 1 - p$, где p – вероятность появления успешного события, а q – вероятность появления неуспешного события (отказа).

Так как все измерения проводятся в одинаковых условиях – то эти вероятности (p и q) независимы и одинаковы для каждого опыта. Тогда, число успешных результатов S из n проводимых опытов - является случайной величиной, распределенной по биномиальному закону.

$$P(S < s) = \sum_{k=0}^s \binom{n}{k} p^k (1-p)^{n-k}, \quad (1)$$

где $P(S < s)$ – вероятность того, что число успешных результатов не превысит величины s ,

k – текущее значение величины S .

А.2.2 Критерии завершения испытаний

В ходе проведения испытаний требуется проверить, что оцениваемое значение $\bar{q} < P_0$ при выбранном значении доверительной вероятности $P_{\text{дов}}$. P_0 – это предельно допустимая вероятность измерений с погрешностью больше заданной.

Вероятность $P(S < s)$ можно рассматривать, как вероятность попадания оцениваемой величины \bar{q} в заданный интервал $[0, q]$, то есть должно выполняться соотношение $P(S < s) = P_{\text{дов}}$, или исходя из (1):

$$\sum_{k=0}^s \binom{n}{k} (1-P_0)^k P_0^{n-k} \geq P_{\text{дов}}; \quad (2)$$

Из соотношения (2) находим s . Фактически это означает, что при вероятности отказа (ошибки измерения), равной P_0 , с вероятностью $P_{\text{дов}}$ будут успешными не более s измерений.

Иначе говоря, если в серии из n испытаний число отказов составит не более, чем $y = (n - s)$, то можно утверждать, вероятность неправильной работы контролируемой системы измерений – меньше предельно - допустимой. Обозначим это значение y_n .

Аналогично, из соотношения (3), можно определить значение s и, соответственно, $y = (n - s)$, при котором вероятность неправильной работы контролируемой системы измерений окажется больше предельно – допустимой. Обозначим его y_v .

$$\sum_{k=0}^s \binom{n}{k} P_0^k (1-P_0)^{n-k} \geq P_{\text{дов}} \quad (3)$$

Таким образом, в процессе проведения испытаний, в соответствующие моменты времени, проводится анализ зафиксированного количества ошибок (отказов) y на соответствие

границам y_n и y_b , определенным, в соответствие с (2) и (3) Примеры расчета при разных значениях допустимой вероятности отказа (ошибки измерения) приведены в таблицах А1 и А2.

Если $y < y_n$, то испытания закончены, результат **УСПЕШНО**;

Если $y > y_b$, то испытания закончены, результат **НЕУСПЕШНО**;

Если $y_n < y < y_b$, то испытания следует продолжать, **ДАННЫХ НЕДОСТАТОЧНО**.

А.2.3 Точечные и интервальные оценки погрешности

Пусть A – измеряемая величина, тогда оцениваемую нами погрешность обозначим x_i .

Погрешность измерений – случайная величина, значения этой величины можно вычислить для каждого измерения, как разность между значением, измеренным контролируемым оборудованием и истинным (эталонным) значением формируемым прибором $x_i = A_{изм_i} - A_{эт_i}$.

Таким образом, имеем набор значений погрешности измерений от x_1 до x_n .

Погрешность измерений является случайной величиной. На практике, полагают, что эта случайная величина имеет **нормальное распределение**. Это обусловлено тем, что погрешности измерений складываются из большого числа небольших возмущений, ни одно из которых не является преобладающим. Согласно же **центральной предельной теореме** сумма бесконечно большого числа взаимно независимых бесконечно малых случайных величин с любыми распределениями имеет **нормальное распределение**.

Реально, даже воздействие ограниченного числа возмущений, приводит к нормальному распределению результатов измерений и их погрешностей.

А.2.4 Систематическая составляющая погрешности

При многократных измерениях эффективной оценкой *математического ожидания* для группы из n наблюдений является среднее арифметическое \bar{x} :

$$\bar{x} = \frac{1}{n} \sum_{i=1}^n x_i \quad (4)$$

Формула (4) – определяет систематическую составляющую погрешности.

А.2.5 Среднеквадратическое отклонение СКО систематической погрешности

Оценка дисперсии будет выражаться:

$$\tilde{D} = \frac{1}{(n-1)} \sum_{i=1}^n (x_i - \bar{x})^2 \quad (5)$$

Тогда среднеквадратическое отклонение от этого среднего σ определяется, как квадратный корень из выражения (5):

$$\sigma = \sqrt{\frac{1}{n(n-1)} \sum_{i=1}^n (x_i - \bar{x})^2} \quad (6)$$

А.2.6 Доверительный интервал систематической составляющей погрешности

95% - ный доверительный интервал для оцениваемой погрешности задается как:

$$x = \bar{x} \pm 1,96 \sigma \quad (7)$$

А.2.7 Доверительный интервал для дисперсии

Величина \tilde{D} – представляет сумму случайных величин и в нашем случае можно утверждать, что величина \tilde{D} распределена по нормальному закону.

Тогда:

$$D[\bar{D}] = \frac{2}{n-1} \bar{D}^2. \quad (8)$$

а среднеквадратическое отклонение σ_D будет равно:

$$\sigma_D = \sqrt{\frac{2}{n-1} \bar{D}^2} \quad (9)$$

95% - ный доверительный интервал для дисперсии D будет определяться:

$$D = \bar{D} \mp 1,96 \sigma_D; \quad (10)$$

Таким образом, 95% - ный доверительный интервал для СКО систематической погрешности будет ограничен интервалом $(\sqrt{\bar{D}} - 1,96 \sigma_D; \sqrt{\bar{D}} + 1,96 \sigma_D)$.

А.2.8 Доверительный интервал суммарной погрешности

Доверительный интервал, в котором находится значение суммарной погрешности задается формулой:

$$\Delta t_{\min} < X_{\text{сум}} < \Delta t_{\max}, \quad (11)$$

или

$$\Delta V_{\min} < X_{\text{сум}} < \Delta V_{\max}. \quad (12)$$

Min и max – это минимальное и максимальное значения погрешности измерения длительности сессии или объема переданного файла, в зависимости от вида испытаний.

А.2.9 Оценка вероятности неправильной работы контролируемого оборудования

Оценка вероятности неправильной работы контролируемого оборудования производится исходя из зафиксированных на конец испытаний значений n (общее число проводимых опытов) и y (количество отказов) по формулам (2) и (3).

Вероятность отказа $P_{\text{отк}}$ будет принадлежать диапазону:

$$P_n < P_{\text{отк}} < P_v, \quad (13)$$

где P_n и P_v соответственно нижняя и верхняя границы вероятности отказа.

Эти границы, в свою очередь, могут быть найдены из уравнений (14) и (15) при внесении в них соответствующих значений n и y и $P_{\text{дов}} = 0,95$.

$$\sum_{k=0}^y \binom{k}{n} (1 - P_n)^k P_n^{n-k} = P_{\text{дов}}; \quad (14)$$

$$\sum_{k=0}^y \binom{k}{n} P_v^k (1 - P_v)^{n-k} = P_{\text{дов}}. \quad (15)$$

В таблицах А1 и А2 представлены число необходимых испытаний для вероятности ошибок $P_0 = 0,01$ и $P_0 = 0,0001$.

Таблица А1 - Вероятность ошибки $P_0 = 0,01$

Число испытаний	Успешно, если число ошибок меньше или равно	Неуспешно, если число ошибок больше
299	1	6
473	2	9
628	3	11
773	4	13
913	5	14
1049	6	16
1182	7	18
1312	8	19
1441	9	21
1568	10	22
1693	11	24
1818	12	25
1941	13	27
2064	14	28
2185	15	30
2306	16	31

Таблица А2 - Вероятность ошибки $P_0 = 0,0001$

Число испытаний	Успешно, если число ошибок меньше или равно	Неуспешно, если число ошибок больше
29956	1	6
47437	2	9
62956	3	11
77535	4	13
91533	5	14
105128	6	16
118422	7	18
131479	8	19
144344	9	21
157049	10	22
169619	11	24
182072	12	25
194422	13	27
206682	14	28
218861	15	30
230968	16	31

ПРИЛОЖЕНИЕ Б

(справочное)

Таблицы результатов поверки

Таблица Б1 - Итоговые результаты

№ этапа	Длительность, L, с	Количество соединений	Количество ошибок измерений	Количество пропущенных соединений	Результат этапа
1	1	300			
2	600	16			
3	3600	8			
Итого		324			

Таблица Б2 – Доверительные интервалы

Вероятность отказа min	Вероятность отказа max	Суммарная составляющая min	Суммарная составляющая max	Систематическая составляющая min	Систематическая составляющая max	СКО систематической составляющей погрешности min	СКО систематической составляющей погрешности max

ПРИЛОЖЕНИЕ В

(справочное)

Описание формата файла тарифной информации

Наименование конвертора – IMS_R10_Mavenir

Файл подробного учета имеет текстовый формат и тегированную структуру.

Каждому соединению в учетном файле соответствует блок текстовых строк, называемый **запись**, и начинающийся символьной строкой <MMTelRecord>.

Каждая строка заканчивается символом перевода строки.

ПО прибора СИГМА импортирует четыре поля из каждой записи файла учета:

- **Номер вызывающего абонента** содержится в поле <list-Of-Calling-Party-Address> <sIP-URI>sip::;
- **Номер вызываемого абонента** содержится в поле <called-Party-Address> <tEL-URI>tel:
- **Дата и время начала соединения** содержатся в поле recordOpeningTime, в формате ГОД МЕС ДЕН ЧАС:МИН:СЕК;
- **Продолжительность соединения**, в десятых долях секунды - в поле <inCallDuration>;

Полученный после конвертации файл имеет расширение csv и может быть открыт для финальной обработки в программе Excel (формат файла представлен на рисунке 1).

Используя аппарат числовых фильтров, имеющийся в программе Excel, следует удалить все строки, для которых значения столбца Duration меньше или равно нулю.

В оставшихся строках значение столбца Duration следует умножить на 100, чтобы продолжительность соединения выразить в миллисекундах.

В полях **Номер вызывающего абонента** и **Номер вызываемого абонента** перед номером абонента добавить символ + (плюс).

Полученный файл сохранить в формате csv и скопировать в прибор СИГМА в каталог: home/administrator/sotsbi/sigma ats/SIPD.

	A	B	C	D	E	F	G	H	I
	Call Type	Service	Subscriber	Called party	Start time	Stop time	Duration	Input bytes	Output bytes
1									
2			79685926870	79685926976	05.04.2018 19:03:44.000	05.04.2018 19:03:45.000	-1	0	0
3			79685926870	79685926976	05.04.2018 19:03:44.000	05.04.2018 19:03:45.000	0	0	0
4			79685926870	79685926976	05.04.2018 19:03:45.000	05.04.2018 19:03:46.000	31	0	0
5			79685926870	79685926976	05.04.2018 19:03:45.000	05.04.2018 19:03:46.000	-1	0	0
6			79685926870	79685926976	05.04.2018 19:03:51.000	05.04.2018 19:03:52.000	-1	0	0
7			79685926870	79685926976	05.04.2018 19:03:51.000	05.04.2018 19:03:52.000	0	0	0
8			79685926870	79685926976	05.04.2018 19:03:52.000	05.04.2018 19:03:53.000	31	0	0
9			79685926870	79685926976	05.04.2018 19:03:52.000	05.04.2018 19:03:53.000	-1	0	0
10			79685926870	79685926976	05.04.2018 19:03:58.000	05.04.2018 19:03:59.000	-1	0	0
11			79685926870	79685926976	05.04.2018 19:03:58.000	05.04.2018 19:03:59.000	0	0	0
12			79685926870	79685926976	05.04.2018 19:03:59.000	05.04.2018 19:04:00.000	31	0	0
13			79685926870	79685926976	05.04.2018 19:03:59.000	05.04.2018 19:04:00.000	-1	0	0
14			79685926870	79685926976	05.04.2018 19:04:05.000	05.04.2018 19:04:06.000	-1	0	0
15			79685926870	79685926976	05.04.2018 19:04:05.000	05.04.2018 19:04:06.000	0	0	0
16			79685926870	79685926976	05.04.2018 19:04:06.000	05.04.2018 19:04:09.000	31	0	0
17			79685926870	79685926976	05.04.2018 19:04:06.000	05.04.2018 19:04:09.000	-1	0	0
18			79685926870	79685926976	05.04.2018 19:04:13.000	05.04.2018 19:04:13.000	-1	0	0
19			79685926870	79685926976	05.04.2018 19:04:13.000	05.04.2018 19:04:13.000	0	0	0
20			79685926870	79685926976	05.04.2018 19:04:13.000	05.04.2018 19:04:16.000	32	0	0
21			79685926870	79685926976	05.04.2018 19:04:13.000	05.04.2018 19:04:16.000	-1	0	0

Рисунок 1

Пример записи в учетном файле:

Абонент с номером 79685926870 инициировал телефонное соединение с абонентом 79685926976, дата и время начала которого зафиксирована в файле, длительность соединения - 3,2 секунды.

Это соединение зафиксировано в файле в виде учетной записи:

```
<MMTelRecord> <recordType>83</recordType><sIP-Method>INVITE</sIP-Method>
<role-of-Node><terminating/></role-of-Node><nodeAddress>
<domainName>mkskasc01.msk.ims.mnc099.mcc250.3gppnetwork.org</domainName></nodeAddress>
<session-Id>BW1008540102903181775525470@10.255.95.132</session-Id>
<list-Of-Calling-Party-Address> <sIP-URI>sip:79685926870@ip.beeline.ru</sIP-URI>
```

```
<tEL-URI>tel:+74999240108</tEL-URI></list-Of-Calling-Party-Address> <called-Party-Address>
<tEL-URI>tel:+79685926976</tEL-URI> </called-Party-Address> <serviceRequestTimeStamp>2018/03/29
10:08:52+0300
</serviceRequestTimeStamp><serviceDeliveryStartTimeStamp>2018/03/29 10:08:52+0300
</serviceDeliveryStartTimeStamp>
<serviceDeliveryEndTimeStamp>2018/03/29 10:08:56+0300 </serviceDeliveryEndTimeStamp>
<recordOpeningTime>2018/03/29 10:08:52+0300</recordOpeningTime>
<recordClosureTime>2018/03/29 10:08:56+0300</recordClosureTime>
<interOperatorIdentifiers><InterOperatorIdentifiers> <originatingIOI>32345</originatingIOI>
</InterOperatorIdentifiers> <InterOperatorIdentifiers> <terminatingIOI>Type3Term</terminatingIOI>
<InterOperatorIdentifiers> </InterOperatorIdentifiers><localRecordSequenceNumber>28282
</localRecordSequenceNumber><recordSequenceNumber>2</recordSequenceNumber>
<causeForRecordClosing><serviceDeliveryEndSuccessfully/></causeForRecordClosing>
<iMS-Charging-Identifier>0.274.3978-1522307331.81981</iMS-Charging-Identifier>
<list-Of-SDP-Media-Components><Media-Components-List>
<sIP-Request-Timestamp>2018/03/29 10:08:52+0300</sIP-Request-Timestamp><sDP-Media-Components>
<SDP-Media-Component><sDP-Media-Name>m=audio 10310 RTP/AVP 8 96 104 97 98</sDP-Media-Name>
<sDP-Media-Descriptions> <GraphicString>a=sendrecv</GraphicString>
<GraphicString>aptime:20</GraphicString><GraphicString>a=msi:mavodi-0-14d-3-1-ffffff-657b2f17-
@10.255.93.171</GraphicString><GraphicString>a=rtpmap:8 PCMA/8000</GraphicString>
<GraphicString>a=rtpmap:96 telephone-event/8000</GraphicString>
<GraphicString>b=AS:80</GraphicString><GraphicString>b=RS:1000</GraphicString>
<GraphicString>b=RR:3000</GraphicString> </sDP-Media-Descriptions>
</SDP-Media-Component></sDP-Media-Components> <mediaInitiatorFlag></mediaInitiatorFlag>
<sDP-Session-Description><GraphicString>v=0</GraphicString>
<GraphicString>o=BroadWorks 10743 1 IN IP4 10.255.95.132</GraphicString>
<GraphicString>s=-</GraphicString><GraphicString>c=!N IP4 10.255.93.171</GraphicString>
<GraphicString>b=AS:80</GraphicString> <GraphicString>b=RS:1000</GraphicString>
<GraphicString>b=RR:3000</GraphicString> <GraphicString>a=X-nat:0</GraphicString>
</sDP-Session-Description> <sIP-Request-Timestamp-Fraction>45</sIP-Request-Time-stamp-Fraction> <sDP-Type>
<sDP-offer/></sDP-Type></Media-Components-List><Media-Components-List><sIP-Response-Timestamp>2018/03/29
10:08:52+0300</sIP-Response-Timestamp><sDP-Media-Components> <SDP-Media-Component>
<sDP-Media-Name>m=audio 10314 RTP/AVP 8 96</sDP-Media-Name>
<sDP-Media-Descriptions> <GraphicString>a=sendrecv</GraphicString>
<GraphicString>aptime:20</GraphicString>
<GraphicString>a=msi:mavodi-0-14d-2-1-ffffff-657b2f19-@10.255.93.171</GraphicString>
<GraphicString>a=rtpmap:8 PCMA/8000</GraphicString>
<GraphicString>a=rtpmap:96 telephone-event/8000</GraphicString>
<GraphicString>a=fmt:96 0-16</GraphicString><GraphicString>b=AS:80</GraphicString>
<GraphicString>b=RS:1000</GraphicString><GraphicString>b=RR:3000</GraphicString>
</sDP-Media-Descriptions></SDP-Media-Component></sDP-Media-Components> <mediaInitiatorFlag>
</mediaInitiatorFlag> <sDP-Session-Description> <GraphicString>v=0</GraphicString>
<GraphicString>o=BroadWorks 10745 1 IN IP4 10.255.95.132</GraphicString>
<GraphicString>s=-</GraphicString><GraphicString>c=IN IP4 10.255.93.171</GraphicString>
<GraphicString>b=AS:80</GraphicString> <GraphicString>b=RS:1000</GraphicString>
<GraphicString>b=RR:3000</GraphicString><GraphicString>a=X-nat:0</GraphicString>
</sDP-Session-Description><sIP-Response-Timestamp-Fraction>977</sIP-Response-Timestamp-Fraction>
<sDP-Type><sDP-answer/></sDP-Type> </Media-Components-List> </list-Of-SDP-Media-Components>
<serviceReasonReturnCode>0</serviceReasonReturnCode> <recordExtensions> <node-id>1-0-3</node-id>
<disconnectingParty><originator/></disconnectingParty><privacyHdr>none</privacyHdr>
<callDuration>3158</callDuration> <chargingFunctionAddress> <ccf>
<domainName>ccf2.msk.ims.mnc099.mcc250.3gppnetwork.org</domainName>
<domainName>ccf1.msk.ims.mnc099.mcc250.3gppnetwork.org</domainName> </ccf>
<ccf> <domainName>ocf2.msk.ims.mnc099.mcc250.3gppnetwork.org</domainName>
<domainName>ocf1.msk.ims.mnc099.mcc250.3gppnetwork.org</domainName> </ccf>
</chargingFunctionAddress> <transactionType><IMS-Terminating/></transactionType>
<internalCauseCode>0</internalCauseCode><iN-AMA-Extension><recordType>0</recordType>
<callTransactionType>41</callTransactionType><chargedPartyId>0000000000000000</chargedPartyId>
<chargingTimeData><inStartOfChargingDate>18 03 29</inStartOfChargingDate><inStartOfChargingTime>
<inTimeStamp>10 08 52</inTimeStamp>
<inTimeStamp2>10 08 52 97</inTimeStamp2></inStartOfChargingTime><inCallDuration>32</inCallDuration>
```

```
</chargingTimeData> <timeQuality>2</timeQuality><mSCID>79 63 97 41 43 2F</mSCID>
<otherParty>A0 97 26 39 79 08 F2 FF FF FF FF FF</otherParty><basicService>17</basicService>
<callingPartyNumber>84 13 47 99 29 04 01 08</callingPartyNumber><correlationId>41 08 01</correlationId>
<serviceKey>51</serviceKey></iN-AMA-Extension>
<onlineChargingServiceReturnCode>0</onlineChargingServiceReturnCode><camelBypass>1</camelBypass>
</recordExtensions> <serviceContextID>10.32275@3gpp.org</serviceContextID><list-of-subscription-ID>
<SubscriptionID> <subscriptionIDType><eND-USER-E164/></subscriptionIDType>
<subscriptionIDData>79629397802</subscriptionIDData> </SubscriptionID>
<SubscriptionID> <subscriptionIDType><eND-USER-IMSI/></subscriptionIDType>
<subscriptionIDData>250997244816432</subscriptionIDData> </SubscriptionID>
</list-of-subscription-ID> <list-Of-Early-SDP-Media-Components> <Early-Media-Components-List>
<sDP-Offer-Timestamp>2018/03/29 10:08:52+0300</sDP-Offer-Timestamp> <sDP-Media-Components>
<SDP-Media-Component><sDP-Media-Name>m=audio 10310 RTP/AVP 8 96 104 97 98</sDP-Media-Name>
<sDP-Media-Descriptions> <GraphicString>a=sendrecv</GraphicString>>a=ptime:20</GraphicString>
<GraphicString>a=msi:mavodi-0-14d-3-1-ffff-657b2f17-@10.255.93.171</GraphicString>
<GraphicString>b=AS:80</GraphicString> <GraphicString>b=RS:1000</GraphicString>
<GraphicString>b=RR:3000</GraphicString></sDP-Media-Descriptions>
</SDP-Media-Component> </sDP-Media-Components> <mediaInitiatorFlag></mediaInitiatorFlag>
<sDP-Session-Description><GraphicString>v=0</GraphicString>
<GraphicString>o=BroadWorks 10743 1 IN IP4 10.255.95.132</GraphicString>
<GraphicString>c=IN IP4 10.255.93.171</GraphicString>
<GraphicString>s=-</GraphicString><GraphicString>b=AS:80</GraphicString>
<GraphicString>b=RS:1000</GraphicString><GraphicString>b=RR:3000</GraphicString>
<GraphicString>a=X-nat:0</GraphicString> </sDP-Session-Description>
<sDP-Type><sDP-offer/></sDP-Type></Early-Media-Components-List><Early-Media-Components-List>
<sDP-Answer-Timestamp>2018/03/29 10:08:52+0300</sDP-Answer-Timestamp>
<sDP-Media-Components><SDP-Media-Component>
<sDP-Media-Name>m=audio 10314 RTP/AVP 8 96</sDP-Media-Name>
<sDP-Media-Descriptions><GraphicString>a=sendrecv</GraphicString>a=ptime:20</GraphicString>
<a=msi:mavodi-0-14d-2-1-ffff-657b2f19-@10.255.93.171 </GraphicString> a=rtpmap:8 PCMA/8000
<GraphicString>b=RR:3000</GraphicString></sDP-Media-Descriptions></SDP-Media-Component>
</sDP-Media-Components><mediaInitiatorFlag> </mediaInitiatorFlag><sDP-Session-Description>
<GraphicString>v=0</GraphicString><GraphicString>o=BroadWorks 10745 1 IN IP4 10.255.95.132<
<GraphicString>c=IN IP4 10.255.93.171</GraphicString></sDP-Session-Description><sDP-Type><sDP-answer/>
</sDP-Type></Early-Media-Components-List></list-Of-Early-SDP-Media-Components>
<serviceRequestTimeStampFraction>41</serviceRequestTimeStampFraction>
<serviceDeliveryStartTimeStampFraction>975</serviceDeliveryStartTimeStampFraction>
<serviceDeliveryEndTimeStampFraction>133</serviceDeliveryEndTimeStampFraction> <requested-Party-Address>
<sIP-URI>sip:+79629397802@msk.ims.mnc099.mcc250.3gppnetwork.org</sIP-URI>
</requested-Party-Address><list-Of-Called-Asserted-Identity>
<sIP-URI>sip:+79685926976@ip.beeline.ru;user=phone</sIP-URI>
<tEL-URI>tel:+79685926976</tEL-URI> </list-Of-Called-Asserted-Identity>
<outgoingSessionId>52540071345D-71c5-be06d700-1261-5abc9104-a0bf</outgoingSessionId><mMTelInformation>
<listofsupplservices><SupplService><serviceType>6</serviceType><serviceMode>0 </serviceMode>
<numberOfDiversions>1</numberOfDiversions> <associated-Party-Address>
<sIP-URI>sip:+79629397802@msk.ims.mnc099.mcc250.3gppnetwork.org</sIP-URI>
</associated-Party-Address></SupplService></listofsupplservices></mMTelInformation></MMTelRecord>Term
aHaOaΓaA
```

