

**ВСЕРОССИЙСКИЙ НАУЧНО-ИССЛЕДОВАТЕЛЬСКИЙ ИНСТИТУТ
МЕТРОЛОГИЧЕСКОЙ СЛУЖБЫ
(ФГУП "ВНИИМС")**

"УТВЕРЖДАЮ"

Заместитель директора
по производственной метрологии
ФГУП "ВНИИМС"



Н.В.Иванникова

12 2016 г.

**ГСИ. Комплекс автоматизированный измерительно-управляющий
"КИ-ЭНЕЛ Россия - Рефтинская ГРЭС-8ЭБ"**

**МЕТОДИКА ПОВЕРКИ
МП 208-022-2016**

1. ВВЕДЕНИЕ

Настоящий документ распространяется на измерительные каналы "Комплекса автоматизированного измерительно-управляющего "КИ-ЭНЕЛ Россия-Рефтинская ГРЭС-8ЭБ" в составе АСУ ТП 8-го энергоблока ПАО "ЭНЕЛ Россия филиал Рефтинская ГРЭС (далее комплекс) и устанавливает методы и средства при его периодической поверке.

Интервал между поверками - не более 2 лет.

Внеочередные поверки измерительных каналов проводят в следующих случаях:

– после замены или ремонта контроллерного оборудования или измерительного оборудования комплекса;

– после переустановки программного обеспечения комплекса.

Поверку комплекса осуществляют органы Государственной метрологической службы или метрологические службы предприятий, аккредитованные на данный вид деятельности.

2. ОПЕРАЦИИ ПОВЕРКИ

При проведении поверки комплекса проводят следующие операции:

2.1. Внешний осмотр (п.7.1);

2.2. Опробование (п.7.2);

2.3. Определение метрологических характеристик измерительных каналов комплекса (п.7.3):

2.3.1. Определение метрологических характеристик каналов измерений давления, уровня, механических и электрических параметров, газового и жидкостного анализа (п.7.3.1.);

2.3.2. Определение метрологических характеристик каналов измерений температуры (п.7.3.2.);

2.3.3. Определение погрешности измерений расхода и расчета его значения в нормальных условиях (п.7.3.3.).

3. СРЕДСТВА ПОВЕРКИ

3.1. При проведении поверки используют следующие средства:

<i>Наименование</i>	<i>Краткие характеристики</i>
Калибратор многофункциональный МС2-Р	Диапазон воспроизведения сопротивления от 1 до 4000 Ом, погрешность $\pm(0,004 \%$ показаний); Диапазон воспроизведения сигналов силы постоянного тока от 0 до 25 мА, пределы основной погрешности $\pm(0,02 \%$ показаний+1,5мкА). Диапазон воспроизведения сигналов напряжения постоянного тока ± 250 мВ, пределы основной погрешности $\pm(0,02 \%$ показаний+0,1 мВ).
Барометр-анероид БАММ	от 80 до 106 кПа, погрешность ± 200 Па
Термометр лабораторный ТЛ-4	от -50 до +50 °С, КТ 1,0, цена деления 1 °С

Примечания.

1. Допускается применение других средств измерений с характеристиками аналогичными или превосходящими указанных выше.

2. Все средства измерений должны быть поверены и иметь действующие свидетельства о поверке или оттиски поверительных клейм.

4. ТРЕБОВАНИЯ К КВАЛИФИКАЦИИ ПОВЕРИТЕЛЯ

4.1. К проведению поверки допускаются лица, аттестованные в качестве поверителей.

4.2. Персонал, проводящий поверку, должен знать структуру и основные принципы работы измерительного оборудования комплекса, структуру объекта измерений, быть компетентным в вопросах эксплуатации комплекса и его поверки в соответствии с настоящей методикой.

5. ТРЕБОВАНИЯ БЕЗОПАСНОСТИ

При проведении поверки должны быть соблюдены требования безопасности, установленные для эксплуатации оборудования ПАО "ЭНЕЛ Россия филиал Рефтинская ГРЭС" и "Правилами техники безопасности при эксплуатации электроустановок потребителей".

6. УСЛОВИЯ ПРОВЕДЕНИЯ ПОВЕРКИ

Температура окружающего воздуха, °С, в помещениях, где установлены контроллерное оборудование и ПЭВМ комплекса	от 0 до + 40
Относительная влажность воздуха при плюс 25 °С, %, в помещениях, где установлены: первичные измерительные преобразователи, контроллерное оборудование и ПЭВМ комплекса	до 90
Атмосферное давление, мм рт.ст.	от 630 до 790
Напряжение сети питания, В	220 (+10/-15 %)

Допускается проведение поверки в рабочих условиях эксплуатации измерительных каналов комплекса, если при этом соблюдаются условия применения эталонных средств поверки.

7. ПРОВЕДЕНИЕ ПОВЕРКИ

7.1. Внешний осмотр.

При проведении внешнего осмотра устанавливают соответствие поверяемых измерительных каналов комплекса следующим требованиям:

- комплектность измерительных каналов и их компонентов соответствует указанным в технической документации на комплекс;
- отсутствие механических повреждений оборудования измерительных каналов, в том числе линий связи, шкафов с оборудованием, заземления;
- соответствие монтажа оборудования измерительных каналов комплекса его технической документации;
- наличие действующих клейм, пломб, заводских номеров на шильдиках компонентов измерительных каналов комплекса.

7.2. Опробование.

Проверяют возможность функционирования оборудования измерительных каналов комплекса с учетом внешних влияющих факторов.

Опробование проводят на действующем комплекте оборудования поверяемых измерительных каналов комплекса в полном составе, для этого:

- с помощью операторов комплекса выполняют операции по включению питания и запуску программного обеспечения комплекса согласно "Руководству по эксплуатации" либо, если программное обеспечение уже запущено, то готовят измерительное оборудование комплекса к проверке;

- выполняется проверка соответствия версии программного обеспечения измерительного комплекса, для чего, используя возможности ПО инженерной или рабочей станции, с которой проводится проверка измерительных каналов комплекса, и указания в "Руководстве по эксплуатации ч.1 ИА.498Б.АТХ РЭ.01, проводят запрос версии инженерного ПО PCS 7 и SKADA WinCC, которое установлено и используется в данном измерительном комплексе.

При выполнении запроса на экране монитора рабочей станции, должна отразиться версия инженерного ПО PCS 7 – (V8.1 SP1) и версия WinCC – (V7.3) указанные в описании типа данного СИ, см. рис.1 и ри.2

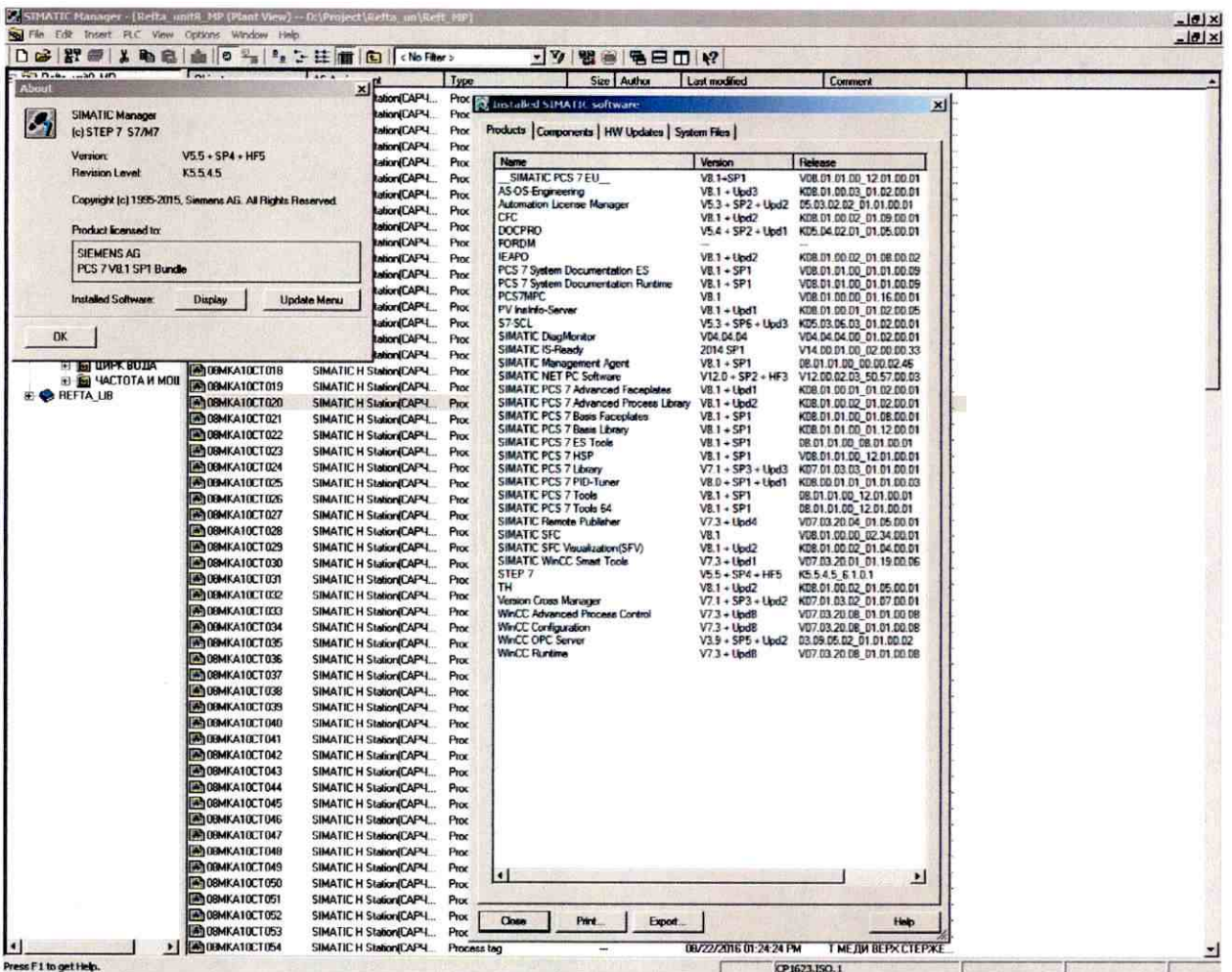


Рис.1

Примечание.

Если версия ПО PCS 7 и(или) WinCC полученная при запросе ПО не совпадет с указанной в описании типа проверку прекращается до восстановления указанной версии ПО.

- выполняется проверка контрольной суммы байтов метрологически значимой части программного обеспечения измерительного комплекса, для чего используя возможности ПО инженерной или рабочей станции с которой проводится поверка измерительных каналов комплекса, проводят запуск ПО "MD5checksum" которое установлено и используется в данном измерительном комплексе.

При выполнении запроса на экране монитора рабочей станции, должна отразиться контрольная сумма байтов ПО "D41D8CD98F00B204E9800998ECF8427E" указанная в описании типа данного СИ, см. рис.3.

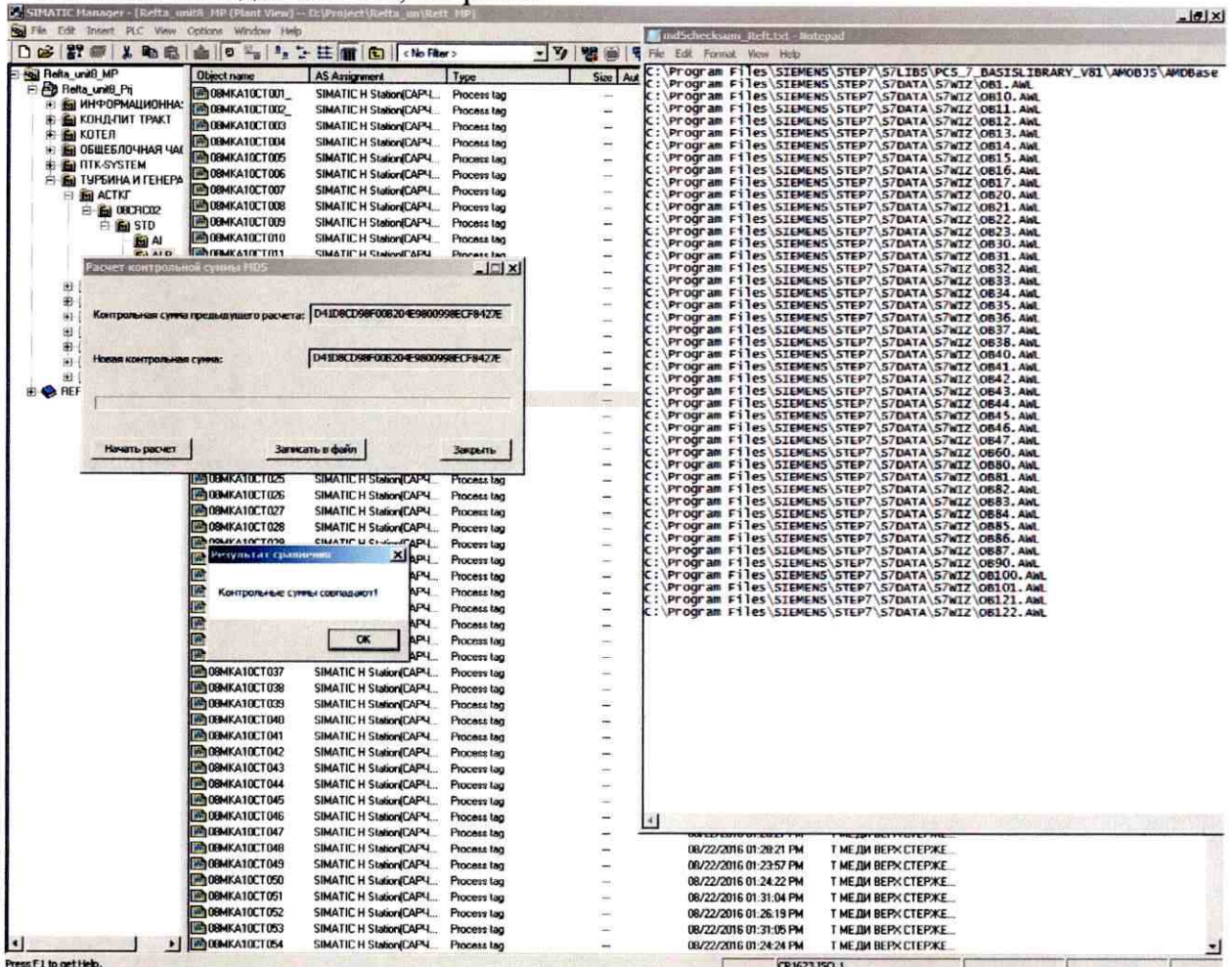


Рис.2

- переводят комплекс из рабочего режима в режим "Поверка". Выполнение данной операции проводят согласно требованиям эксплуатационной документации АСУ ТП энергоблока и порядка выполнения работ на ГРЭС;

- в режиме "Поверка", используя возможности рабочей станции с которой осуществляется поверка измерительных каналов и специализированного программного обеспечения комплекса, проверяют соответствие установленных диапазонов измерений, единиц измерений и параметров примененных первичных преобразователей по всем измерительным каналам комплекса;

- при поверке на выбранной рабочей станции комплекса, убеждаются, что на экранах мониторов других рабочих станций, на измерительных индикаторах всех измерительных каналов имеются показания одинаковые, соответствующие показаниям дублирующих измерительных и регистрирующих приборов;

- с разрешения дежурной смены операторов комплекса, отключают первичные преобразователи измерительных каналов выбранных для поверки от входа линий связи, соединяющих первичные преобразователи с контроллерами входных измерительных модулей ПТС комплекса, вместо них на вход линий связи подключают эталонные имитато-

ры сигналов датчиков - калибраторы сигналов;

- задавая сигналы от эталонных приборов соответствующие началу и 100% шкалы измерений, убеждаются, что показания измерительных индикаторов на экране монитора рабочей станции комплекса соответствуют заданным значениям;

- с помощью калибраторов сигналов задают значения измеряемых параметров выходящие за границы допустимых значений, убеждаются, в том, что на экране монитора рабочей станции комплекса срабатывает соответствующая сигнализация;

Примечание.

Опробование проводят для всех контролируемых измерительных каналов и метрологического оборудования, входящих в состав комплекса.

7.3. Определение метрологических характеристик

7.3.1. Определение метрологических характеристик каналов измерений давления, уровня, расхода, механических и электрических параметров, газового и жидкостного анализа, работающих от датчиков с токовым выходом.

Поверку проводят в следующей последовательности:

- первичные измерительные преобразователи данных каналов имеют стандартные выходные сигналы 0...5 мА, 4...20 мА;

- выбирают измерительный канал (ИК). На вход линии связи выбранного ИК вместо первичного измерительного преобразователя (ПИП), подключают эталонный калибратор сигналов, имитирующий электрические сигналы ПИП. Схема подключения эталонного калибратора - аналогична схеме подключения первичного измерительного преобразователя;

- определяют расположение измерительного индикатора выбранного канала на видеограмме на экране монитора рабочей станции оператора комплекса. Перечень видеограмм, состав ИК в каждой видеограмме и порядок выбора видеограмм приведен в "Базе данных измеряемых параметров АСУ ТП энергоблока №8 ПАО "ЭНЕРД Россия филиал Рефтинская ГРЭС";

- с помощью эталонного калибратора на вход ИК подают сигнал, соответствующий расчетному сигналу первичного измерительного преобразователя в поверяемой точке диапазона ИК;

- поверку канала измерений проводят при следующих значениях входного сигнала: 0; 25; 50; 75 и 100 % измеряемой величины;

- проводят не менее 5 измерений заданного значения сигнала эталона и регистрацию результатов измерений поверяемого ИК, затем осуществляют переход к следующей точке диапазона измерений;

- общее количество результатов измерений по одному ИК - не менее 50, число поверяемых точек 5, число измерений в каждой точке - 10 (5 на прямом ходе измерений и 5 на обратном);

- приведенную погрешность измерений электронной части измерительных каналов давления уровня, механических и электрических параметров, газового и жидкостного анализа определяют путем сравнения значений эталонного сигнала A_0 , подаваемого на соответствующий вход линии связи измерительного канала, выбранного для поверки с показаниями дисплея поверяемого измерительного канала A_x и вычисляют по формуле

$$\sigma_{ки} = \frac{(\bar{A}_x - A_0)}{A_n} \cdot 100 \% \quad , \quad (1)$$

где

A_n – верхняя граница диапазона измерений поверяемого измерительного канала;

\bar{A}_x – среднее значение измеряемого параметра, полученное в процессе поверки, при этом:

$$\bar{A}_x = \frac{1}{n} \sum_{i=1}^n A_{xi}, \text{ где } n \text{ – число измерений в данной точке диапазона измерений;}$$

A_0 – значение заданного сигнала эталона.

Измерительные каналы давления, уровня, расхода, механических и электрических параметров, газового и жидкостного анализа считают поверенными, если погрешность каждого измерительного преобразователя не превышает норм, указанных в документации на него и приведенная погрешность измерений измерительного канала не превышает $\pm 0,75\%$.

7.3.2 Определение метрологических характеристик канала измерений температуры.

Поверку проводят в следующей последовательности:

Выбирают измерительный канал (ИК). На вход выбранного ИК, вместо первичного измерительного преобразователя (ПИП), подключают эталонный калибратор сигналов, имитирующий электрические сигналы ПИП.

7.3.2.1. В зависимости от типа первичного измерительного преобразователя поверку ИК проводят в следующей последовательности:

а) особенности поверки измерительных каналов, в которых в качестве первичного измерительного преобразователя используется термопара

– первичные измерительные преобразователи (датчики) данных каналов имеют выходной сигнал в виде напряжения постоянного тока изменяющийся в диапазоне измерения физической величины согласно ГОСТ Р 8.585-2001;

– в качестве имитатора сигналов датчиков при поверке данных измерительных каналов используют эталонные калибраторы напряжения, подключаемые на вход линии связи измерительного канала вместо первичного измерительного преобразователя;

– подключение первичных измерительных преобразователей (термопар) к преобразователям температуры осуществляют специальными компенсационными проводами, поэтому отключение первичных преобразователей температуры проводится вместе с компенсационными проводами на контактах электрического соединения в специализированных коробках-термостатах. Размещение позиций поверяемых ИК в коробках и маркировка коробок-термостатов приведена в "Базе данных измеряемых параметров АСУ ТП энергоблока;

– величина задаваемого сигнала от рабочего эталона в виде постоянного напряжения зависит от значения имитируемой физической величины и определяется по ГОСТ Р 8.585-2001;

– т.к. температура холодного спая термопары $t_{х.сп} \neq 0 \text{ } ^\circ\text{C}$, то необходимо измерить $t_{х.сп}$;

– измерение температуры холодного спая проводят лабораторным стеклянным термометром, причем, измерение проводят в открытой термостатированной коробке, в той точке, где компенсационный провод, подключает термопару ко входу линии связи.

– по таблицам ГОСТ Р 8.585-2001 для данного типа термопар определяют величину термоЭ.Д.С. $E_{т х.сп}$ для температуры холодного спая и величину термоЭ.Д.С. для температуры горячего спая $E_{т г.сп}$ в точке диапазона измерений;

– определяют значение сигнала от эталонного калибратора сигналов, подаваемого на вход измерительного канала в поверяемых точках диапазона измерений, как

$$U_{\text{раб.эт.}} = E_{\text{т г.сп}} - E_{\text{т х.сп}}, \quad (2)$$

где

$U_{\text{раб.эт.}}$ – напряжение рабочего эталона подаваемого на вход калибруемого измерительного канала;

$E_{\text{т г.сп}}$ – термоЭ.Д.С. термопары при поверяемом значении температуры, при условии, что $t_{\text{х.сп.}} = 0 \text{ } ^\circ\text{C}$;

$E_{\text{т х.сп}}$ – ТермоЭ.Д.С. термопары при текущем значении температуры холодного спаея $t_{\text{х.сп.}}$.

Примечание:

В калибраторе типа ТРХ возможен учет температуры окружающей среды в процессе поверки ИК температуры путем включения соответствующего режима работы калибратора, при этом на вход ИК задается значение контрольного сигнала соответствующее поверяемой точке диапазона измерения. Значение измеренной температуры определяется по показаниям индикатора рабочей станции оператора комплекса.

б) Особенности поверки измерительных каналов, в которых в качестве первичного измерительного преобразователя используется термометр сопротивления

– первичные измерительные преобразователи (датчики) данных каналов имеют выходной сигнал в виде сопротивления постоянному току изменяющийся в диапазоне измерения физической величины, согласно ГОСТ Р 8.625-2006;

– в качестве имитатора сигналов при поверке данных измерительных каналов используются калибраторы сопротивления или магазины сопротивления, подключаемые на вход измерительного канала вместо первичного измерительного преобразователя. Схема подсоединения эталонного калибратора или магазина сопротивлений должна соответствовать схеме подсоединения первичного измерительного преобразователя (3-х или 4-х проводная);

– величина задаваемого сигнала в виде сопротивления постоянному току от рабочего эталона зависит от значения имитируемой физической величины и определяется по ГОСТ Р 8.625-2006;

– поверка канала измерения проводится при следующих значениях входного сигнала: 0; 25; 50; 75 и 100 % измеряемой величины

– проводят не менее 5 измерений заданного значения сигнала эталона и регистрацию результатов измерений поверяемого ИК, затем осуществляют переход к следующей исследуемой точке диапазона измерений.

– общее количество результатов измерения по одному ИК должно быть не менее 120, при этом:

– число исследуемых точек 5, число измерений в каждой точке 10 (5 на прямом ходе измерений и 5 на обратном);

– значение измеренной температуры определяют как показания индикатора на соответствующей видеограмме на экране монитора рабочей станции оператора комплекса.

Абсолютную погрешность поверяемых измерительных каналов температуры определяют путем сравнения значений эталонного сигнала A_0 подаваемого на соответствующий вход измерительного канала комплекса с показаниями дисплея поверяемого измерительного канала A_x и вычисляют по формуле

$$\Delta A = A_x - A_0, \quad (3)$$

где

A_x - значение измеренного параметра с максимальным отклонением от заданного значения;

A_0 – расчетное значение температуры в поверяемой точке диапазона измерений.

Измерительные каналы температуры считают поверенными, если погрешность каждого измерительного преобразователя не превышает норм, указанных в документации на него и абсолютная погрешность измерений измерительного канала не превышает:

- для ИК с первичными измерительными преобразователями термометрами сопротивлений ТСП НСХ 50П, НСХ Pt100, ТСМ НСХ 50М - $\pm 1,0$ °С;
- для ИК с первичными измерительными преобразователями термопарами с НСХ ХА(К), ХК(Л) - $\pm 2,0$ °С.

7.3.3 Определение метрологических характеристик каналов измерений расхода.

Поверку проводят в следующей последовательности:

- выбирают измерительный канал (ИК). На вход выбранного ИК вместо первичного измерительного преобразователя (ПИП), подключают рабочий эталон, имитирующий электрические сигналы ПИП;
- измерение расходов жидкостей и газов основано на вычислении расхода на основании алгоритма по ГОСТ 8.586.1-5:2005 с учетом измеренных перепада давления на сужающем устройстве, давления перед сужающим устройством и температуры измеряемого потока;
- первичные измерительные преобразователи (датчики) каналов перепада давления и давления имеют выходной сигнал в виде постоянного тока 0...5 мА, 4...20 мА;
- первичные измерители температуры представляют собой термометры сопротивления и имеют выходной сигнал в виде сопротивления постоянному току, изменяющийся в диапазоне измерения физической величины, согласно ГОСТ Р 8.625-2006;
- в качестве имитаторов сигналов датчиков при поверке данных измерительных каналов используются калибраторы сигналов и магазины сопротивления, подключаемые на вход линии связи поверяемых измерительных каналов вместо первичных измерительных преобразователей;
- для поверки измерительных каналов расхода рассчитывают значения контрольных сигналов в поверяемых точках диапазона измерений. Расчет выполняют с применением эталонных аттестованных программных продуктов, например программы "Расходомер ИСО";
- рассчитываются значения физических величин перепада, при расчетных значениях давления и температуры при которых расход соответствует следующим точкам диапазона измерения 30; 40; 50; 70 и 100 %;
- так как измерительные каналы расхода, не имеют коррекцию по давлению и (или) температуре, то при поверке задается только контрольное значение входных сигналов от эталонного калибратора по ИК перепада давления;
- измеренное значение расхода контролируют по индикатору поверяемого ИК расхода;
- проводят не менее 5 измерений заданных значений сигналов эталонов и регистрацию результатов измерений, проведенных ИК, затем осуществляют переход к следующей точке диапазона измерений;
- общее количество результатов измерений по одному ИК, в одном режиме работы - не менее 50, при этом число поверяемых точек 5, число измерений в каждой точке – 10

(5 на прямом ходе измерений и 5 на обратном).

Приведенную погрешность измерительных каналов расхода определяют путем сравнения расчетных значений расхода A_0 получаемого при подаче на соответствующие входы линии связи измерительных каналов расхода, выбранных для поверки с показаниями A_x соответствующих измерительных индикаторов поверяемого измерительного канала на мониторе рабочей станции оператора комплекса и вычисляют по формуле

$$\sigma_{ки} = \frac{(\bar{B}_x - B_0)}{B_n} \cdot 100 \% \quad (4)$$

где

B_n – верхняя граница диапазона измерений поверяемого измерительного канала;

\bar{B}_x – среднее значение измеряемого параметра, полученное в процессе поверки, при этом:

$$\bar{B}_x = \sum_{1}^n B_{xn}, \text{ где } n \text{ – число измерений в данной точке диапазона измерений;}$$

B_0 - расчетное значение расхода при соответствующих значениях перепада, давления и температуры.

Измерительные каналы расхода считают поверенными, если погрешность каждого измерительного преобразователя в расчетных условиях работы не превышает норм, указанных в документации на него и приведенная погрешность измерений измерительного канала не превышает $\pm 0,6 \%$.

8. ОФОРМЛЕНИЕ РЕЗУЛЬТАТОВ ПОВЕРКИ

8.1. Результаты поверки измерительных каналов комплекса оформляются протоколами, по форме, изложенной в Приложении А.

8.2. При положительных результатах поверки на все измерительные каналы и комплекс в целом выдается свидетельство о поверке установленной формы и делается соответствующая запись в формуляре комплекса согласно «Порядка проведения поверки средств измерений, требования к знаку поверки и содержанию свидетельства о поверке», утвержденным приказом Минпромторга №1815 от 02.07.2015 (далее – Порядок проведения поверки).

8.3. Допускается проводить поверку отдельных каналов комплекса, используемых в сфере осуществления производственного контроля за соблюдением установленных законодательством Российской Федерации требований промышленной безопасности к эксплуатации опасного производственного объекта. При этом выдается свидетельство о поверке комплекса с указанием перечня поверенных каналов.

8.4. При отрицательных результатах поверки какого-либо канала или комплекса в целом, данное измерительное оборудование к применению в качестве СИ не допускают, и выдают извещение о непригодности с указанием причин несоответствия

8.5. Допускается проводить повторную поверку той части измерительных каналов комплекса, из-за отказа которой было выдано извещение.

Начальник отдела 208 ФГУП "ВНИИМС"  Б.А. Иполитов

Начальник сектора ФГУП "ВНИИМС"  В.И. Никитин

Технический директор
ООО "Инженерный центр
автоматизации и метрологии"  Г.Б. Ерухимович

**Протокол измерений
при поверке измерительного канала**

Тип поверяемого измерительного комплекса _____

Индекс ИК _____ Наименование ИК _____

Диапазон измерений _____ Единицы измерений _____

Средства измерений применяемые при поверке _____

Нормированное значение погрешности измерительного канала _____

Измеряемая величина _____		Дата поверки _____			
% шкалы изм. Значение	0	25	50	75	100
№ измерений	Результаты измерений. Прямой ход				
1					
2					
3					
4					
5					
	Результаты измерений. Обратный ход				
1					
2					
3					
4					
5					
Среднее значение					
	Погрешность измерений				
Абсолютная (Приведенная)					
Результаты поверки измерительного канала	Годен (не годен)				

Поверитель _____