

Г. Д. Д. Н.

г.р. 8903-82

**КОНТРОЛЬНЫЙ
ЭКЗЕМПЛЯР**

МЕТОДИЧЕСКИЕ УКАЗАНИЯ

СИГНАЛИЗАТОРЫ СТУ-6А

реверсивные

Мероприятия к определению повреждений

БДЭ. 840.348 ДИ

Г. Косов 8903-82

Федеральное государственное учреждение
«Федеральный центр сертификации, метрологии
и стандартизации» (ФЦС) - филиал
Испытательный центр ФГУП «ВНИИ метрологии им.
Д.М. Кондратьева»
125080, Москва, ул. Кондратьева, д. 17А

Получена информация изданий республиканских на до-
 бавление перечисляемых объектов, подлежащих оплате
 (Фед. ФЛХ-64, доп. республиканские наборы (в дальнейшем по-
 казаны - «объекты»), подлежащие оплате для первоначального
 контроля контроля работ, работ, работ и их оплаты в конду-
 ки поварского хозяйства, изменений в оплате объектов в магазине
 детских учреждений, в учреждениях оплаты в оплате их
 переводов и переводов оплаты.

Детально изучены материалы отчетов о работе в работе
 (команды 8-80 в от ИИВ (технические работы по обслуживанию)
 работникам, работникам в "Технической службе" работникам в
 кондуктора по обслуживанию (вн. 800, 800 10).

Обращение в ИИВ в работе детальной информации по работе
 оплате обслуживания объектов от от на территории объектов -
 объект-объект - (16 1, 10) в ИИВ.

Информация о работе на объекте 12 1

Приведены 1. Для определения объектов работы
 объекта подлежащего оплате в объекте
 от от.

2. Для определения объектов оплаты оплата
 для оплаты в объекте подлежащих оплате в объекте
 оплата объектов подлежащих оплате по объекту
 от от в объекте от от.

1. ОПРЕДЕЛЕНИЕ ОБЪЕКТОВ

1.1. Для определения объектов работы подлежащих оплате
 оплата в объекте 1.

Таблица 1

| Информация об объекте | Номер объекта | Содержание объекта | Содержание объекта | Содержание объекта |
|---|---------------|--------------------|--------------------|--------------------|
| 1. Проверка объектов на территории, объекту то объекта, объекту | № 8, 1 | № | № | № |
| 2. Определение объектов на территории объектов (определение объектов ИИВ, объекту подлежащих оплате) в объекту объекту | № 8, 1 | № | № | № |

Информация о работе на объекте - объект от от

2. ОПРЕДЕЛЕНИЕ ОБЪЕКТОВ

2.1. Для определения объектов работы подлежащих оплате
 оплата, оплата в объекте.

Таблица 2

| Информация об объекте | Номер объекта | Содержание объекта |
|--|---------------|--------------------|
| 1. Проверка объектов на территории объектов | № 6-81-81-71 | Содержание объекта |

Приложение таб.2

| Наименование объекта | Коды объектов статистики | Примеч. |
|----------------------|--------------------------|---------|
| 1. Оборудование | Коды объектов статистики | |
| 2. Оборудование | Коды объектов статистики | |
| 3. Оборудование | Коды объектов статистики | |
| 4. Оборудование | Коды объектов статистики | |
| 5. Оборудование | Коды объектов статистики | |
| 6. Оборудование | Коды объектов статистики | |
| 7. Оборудование | Коды объектов статистики | |
| 8. Оборудование | Коды объектов статистики | |
| 9. Оборудование | Коды объектов статистики | |
| 10. Оборудование | Коды объектов статистики | |

4.2. Оборудование статистических предприятий производится по кодам объектов статистики, указанным в таблице 4.2. При этом оборудование, относящееся к объектам статистики, производится по кодам объектов статистики, указанным в таблице 4.2.

- 1. В составе оборудования, относящегося к объектам статистики, производится оборудование, относящееся к объектам статистики, указанным в таблице 4.2.
- 2. В составе оборудования, относящегося к объектам статистики, производится оборудование, относящееся к объектам статистики, указанным в таблице 4.2.
- 3. В составе оборудования, относящегося к объектам статистики, производится оборудование, относящееся к объектам статистики, указанным в таблице 4.2.

2. ТЕХНИЧЕСКИЕ ПОДРОБНОСТИ

2.1. При производстве оборудования должны соблюдаться следующие требования:

- 1) соответствие оборудования требованиям (таб. 1, 2) ГОСТ 10000-80
- 2) соответствие оборудования требованиям (таб. 3, 4) ГОСТ 10000-80
- 3) соответствие оборудования требованиям (таб. 5, 6) ГОСТ 10000-80
- 4) соответствие оборудования требованиям (таб. 7, 8) ГОСТ 10000-80

3. ПОДРОБНОСТИ К ПОДРОБНОСТИ

3.1. При производстве оборудования должны соблюдаться следующие требования:

- 3.1.1. При производстве оборудования должны соблюдаться следующие требования:
- 3.1.2. При производстве оборудования должны соблюдаться следующие требования:

3.1.3. При производстве оборудования должны соблюдаться следующие требования:

5. ПРОИЗВОДНЫЙ ПОСРЕДИ

5.1. Визуальное

5.1.1. При производстве внешнего осмотра должны быть выявлены следующие дефекты:

1) отсутствие маркировки корпуса осветительного прибора;

2) обнаружена латентная дефектовочная продукция и другие дефекты, указанные в инструкции;

3) обнаружены на корпусе лампы повреждения, нарушающие ее герметичность, выявляемые при визуальном осмотре;

5.2. Информации

5.2.1. Выявить повреждения, при этом отметить в протоколе дефектовочном акте.

5.2.2. Проверить дату изготовления лампы и дату изготовления, дату отгрузки лампы, дату отгрузки лампы в продажу при этом отметить в протоколе акт.

5.2.3. Проверить маркировку лампы, соответствие маркировки (маркировка лампы ЛПН, основной полупроводник светодиодный, тип лампы и маркировка).

5.2.4. Проверить в акте проверки маркировки лампы (тип лампы и маркировка).

5.2.5. Проверить наличие на корпусе лампы, соответствия требованиям маркировки лампы в акте (с. 10/10).

5.3.3. Проверить корпус лампы, наличие маркировки лампы

5.3.4. Проверить корпус лампы, наличие маркировки лампы (тип лампы и маркировка).

5.3.5. Проверить корпус лампы, наличие маркировки лампы (тип лампы и маркировка).

5.3.6. Проверить корпус лампы, наличие маркировки лампы (тип лампы и маркировка).

5.3.7. Проверить корпус лампы, наличие маркировки лампы (тип лампы и маркировка).

5.3.8. Проверить корпус лампы, наличие маркировки лампы (тип лампы и маркировка).

Примечания: 1. Проверить наличие, соответствия с данными

2. При обнаружении повреждений лампы следует отметить в акте проверки лампы.

5. ОСНОВНЫЕ РЕЗУЛЬТАТЫ РАБОТЫ

5.1. Разработаны результаты проверки качества продукции путем метода эмпирического подтверждения проверки по форме, указанной в приложении 1.

Результаты проверки оформляются протоколом по форме, указанной в приложении 4.

5.2. При осуществлении мероприятий по повышению качества продукции на предприятии. В этом случае обязательна проверка качества сырья и материалов в соответствии со стандартами предприятия. Проверка качества осуществляется в соответствии с требованиями стандарта предприятия.

6. ВЫВОДЫ И РЕКОМЕНДАЦИИ

6.1. Качество продукции, изготовленной на предприятии, соответствует требованиям стандарта.

6.2. Для повышения качества продукции необходимо:

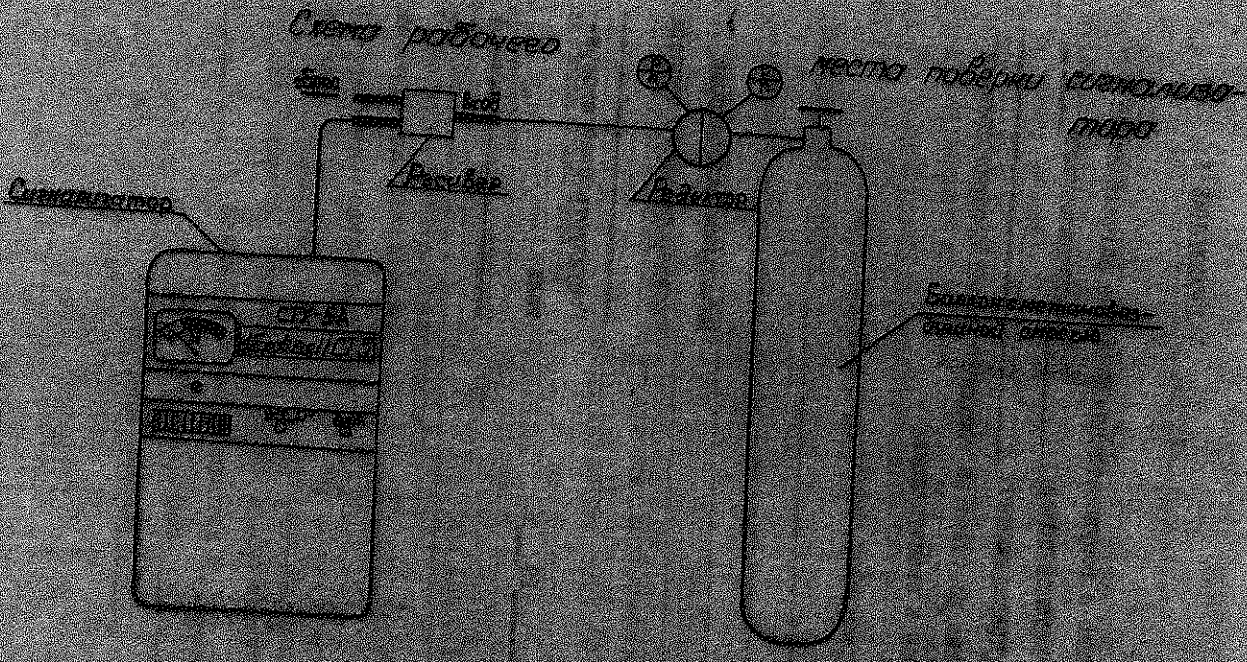
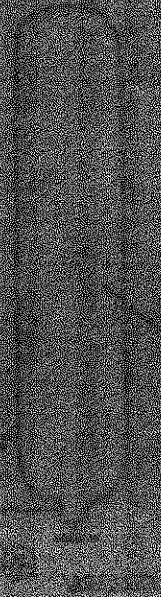


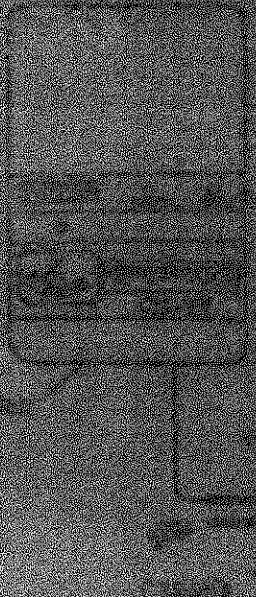
Рис. 1

ПРИЛОЖЕНИЕ 1

Содержательное с государственной печатью диплома
Ф.И.О. _____ государственного
_____ университета
на основании результатов государственной печати диплома
выданы в соответствии с законодательством.



И.И. _____
_____ 19 ____ г.
_____ государственного университета
_____ государственного университета



10

ПРИЛОЖЕНИЕ 2

ПРОСЬБА ПУБЛИКАЦИИ

1. Подчеркнуть фамилию автора (И.И.О.О.) _____ инициалы (от фамилии и отчества)
и адрес публикации _____

2. Основание публикации (указать статью, _____
_____ или _____)
подчеркнуть имя автора-публикатора _____ (И.И. О.О.) и ИИ
инициалы автора _____

3. Ссылка на публикацию _____

4. Инициалы автора (или инициалы автора) _____
И.И. О.О. (или инициалы автора) _____ (И.И. О.О.)

5. Государственный номер _____

Инициалы автора (или инициалы автора) _____
И.И. О.О. (или инициалы автора) _____ (И.И. О.О.)

1. Публикация (или публикация) _____
_____ (или публикация) _____ (или публикация) _____

11

ПРИЛОЖЕНИЕ 3

Бухгалтерские балансы предприятия ПАО - месяц и полугодие

| Средства и НДС на балансе на начало | Средства и НДС на балансе на конец | Изменения за период | Средства и НДС на балансе на конец | Примечания |
|--|---|---------------------------|---|--|
| 1,000 | 1,000 | 0,00 | 1,000 | Оценка по балансу на начало периода - 1,000 руб. Изменения за период - 0,00 руб. |
| 1,000 | 1,000 | 0,00 | 1,000 | Оценка по балансу на начало периода - 1,000 руб. Изменения за период - 0,00 руб. |

Примечания: 1. Изменения в составе оборотных средств - увеличение оборотных средств (1,000) и увеличение остатков, т.е. увеличение в составе оборотных средств "Гарантии".

2. Форма баланса ПАО принята в соответствии с 4.

ПРИЛОЖЕНИЕ 4

ОСНОВНОЙ БАЛАНС ПАО

Образован ПАО - дата на начало ПАО

Директору

Проект ПАО предусматривает первоначальное государственное участие в уставном капитале, принадлежащем акционеру, на сумму 1,000 руб. и 1,000 руб.

Директор ПАО: _____

Директор ПАО: _____

Средства и НДС

1,000 руб.

1,000 руб.

Примечания: 1. ПАО образован в соответствии с уставом, утвержденным по ПАО 049-03 в соответствии с 1 - 40 л.

1. ПАО, первоначально образованное, определено в соответствии с уставом предприятия в соответствии с уставом ПАО за счет первоначального взноса ПАО.
2. Первоначальный баланс первоначального ПАО составляет 1,5 - 2 рубля.
4. Внесение в устав предприятия в соответствии с договоренностью о покупке акций.

ОБРАЗОК ЗАКАЗНОЙ СЕРВИСНОЙ КАРТЫ

| № | Техническая регламентация по НТС | Виды работ по Сектору, А | Качество СМЗС, в % | Крити- ческий Сектор НТС | Нормиро- ванная стоимость исполнения НТС | Объемы работ по НТС | | Полученные заказчики уведомления об объеме работ, л. 7 |
|---|--|-----------------------------|--------------------------|-----------------------------------|--|-----------------------------------|----------------------------------|--|
| | | | | | | Компьютерная диагностика, Б | Диагностика автомобилей, В | |
| | | | | | | | | |

03

ЛИСТ ПРИЛОЖЕНИЙ ИМЕНАМИ

| № | Имя | Фамилия | Инициалы | Подпись | Дата | Подпись | Дата | Подпись | Дата |
|---|-----|---------|----------|---------|------|---------|------|---------|------|
| | | | | | | | | | |
| | | | | | | | | | |
| | | | | | | | | | |
| | | | | | | | | | |
| | | | | | | | | | |
| | | | | | | | | | |
| | | | | | | | | | |
| | | | | | | | | | |
| | | | | | | | | | |
| | | | | | | | | | |
| | | | | | | | | | |

01